

DR. MECHANIK

high-end-customizing



Allgemeine Information:

Einbauanleitung TORQUEPLATE (TP)

5-Gang HD Softail bis Baujahr 99

5- und 6-Gang Softail-Evo Neuaufbauten mit Original- oder Zubehörrahmen und Schwingen.

Wir empfehlen, den Einbau ausschließlich von einer Fachwerkstatt durchführen zu lassen.
Bitte lesen Sie bevor Sie mit dem Einbau anfangen, erst die komplette Anleitung durch!

Haftungshinweis:

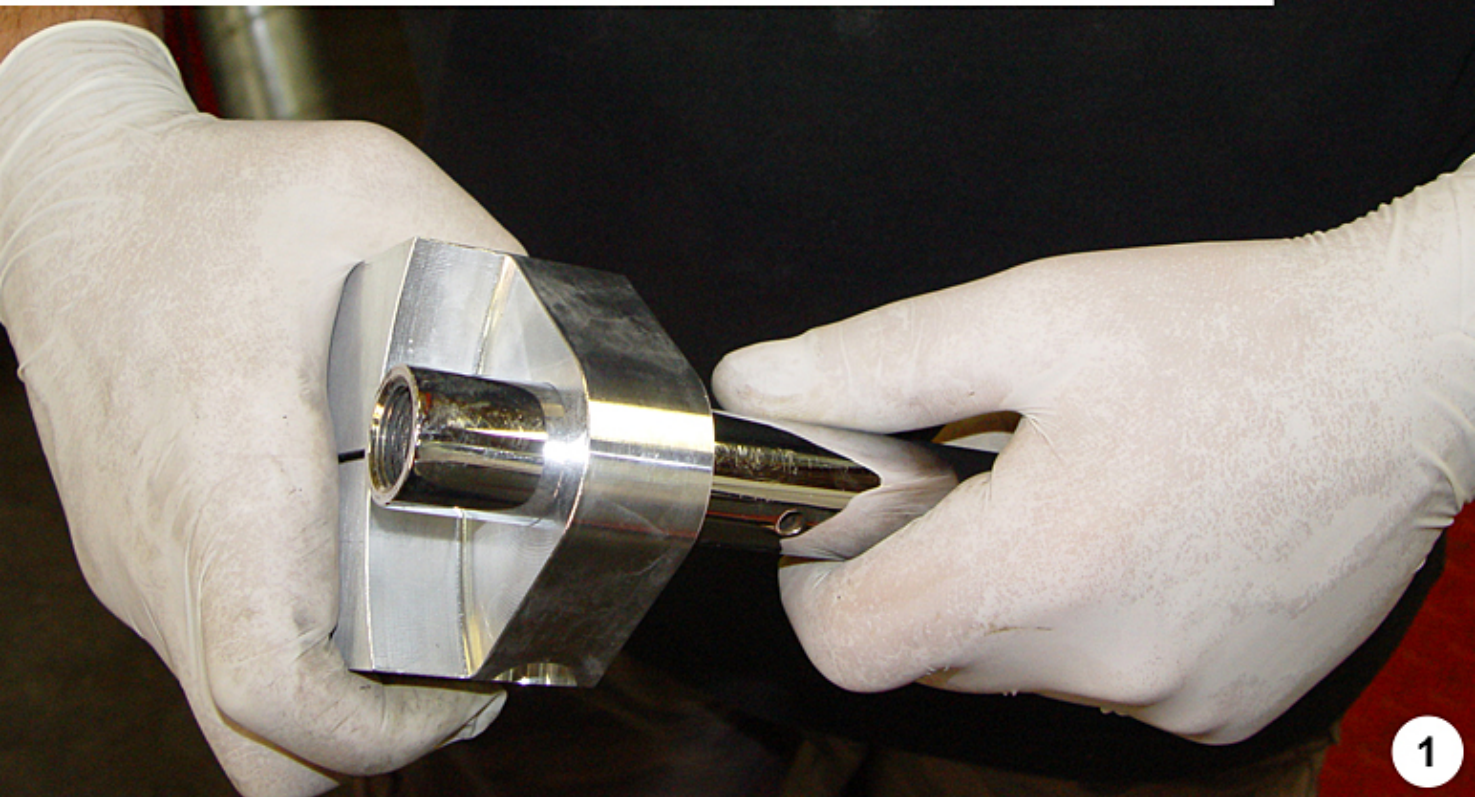
Für alle Arbeiten, die nicht von Dr. Mechanik durchgeführt werden, übernehmen wir keine Haftung!

Vergewissern Sie sich vor dem Abbau des Primärs, das alle Motor- und Getriebebefestigungsschrauben angezogen sind. Nach dem Einbau der TP sind keine Korrekturen mehr möglich!

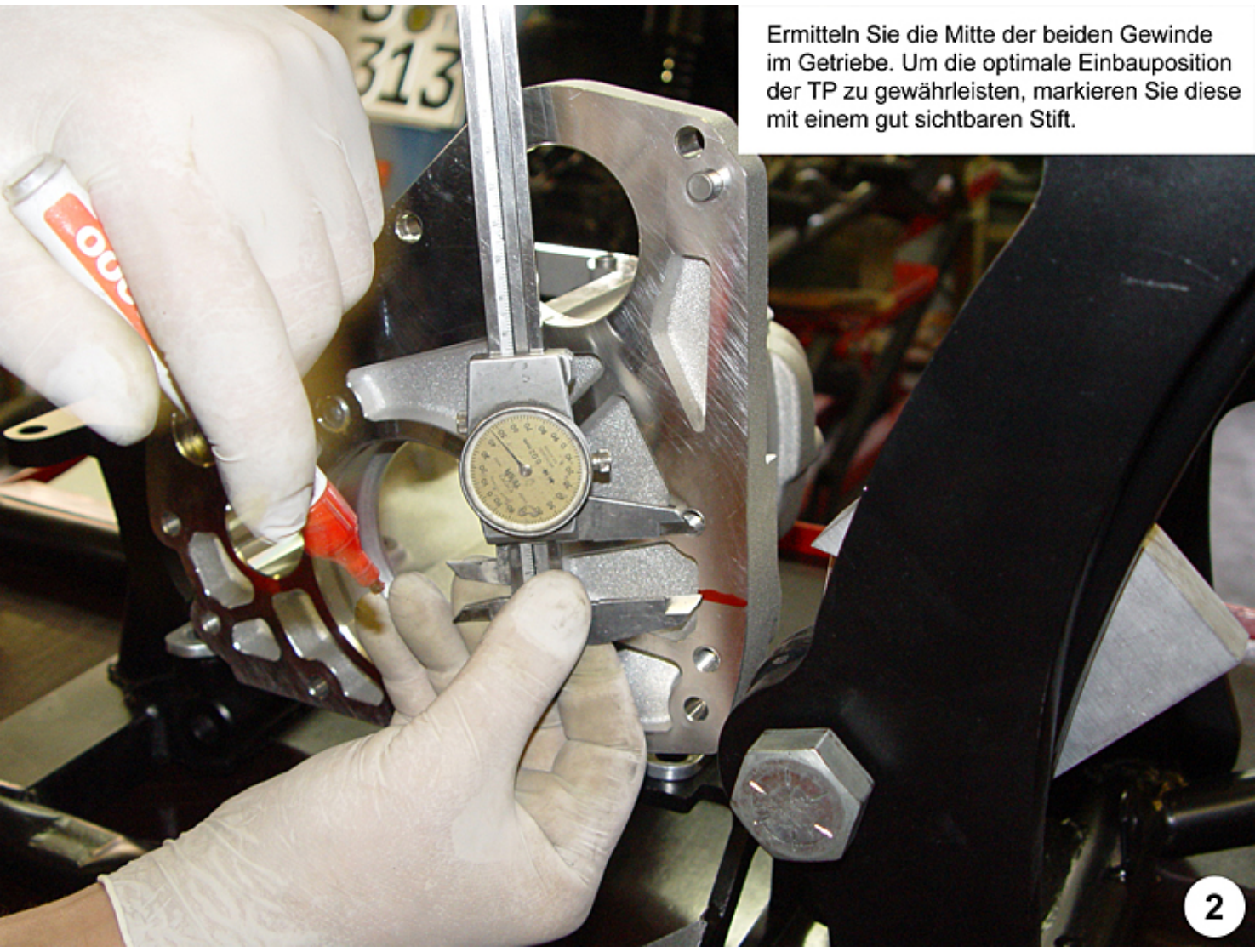
Die Schwingenachse lösen und die TP per Hand einsetzen.

WICHTIG:

Nur verwenden mit 25,4mm/1" starker Schwingenachse. Sollte die verwendete Achse stärker sein, muß diese abgedreht werden. Niemals das Achsloch der TP vergrößern.



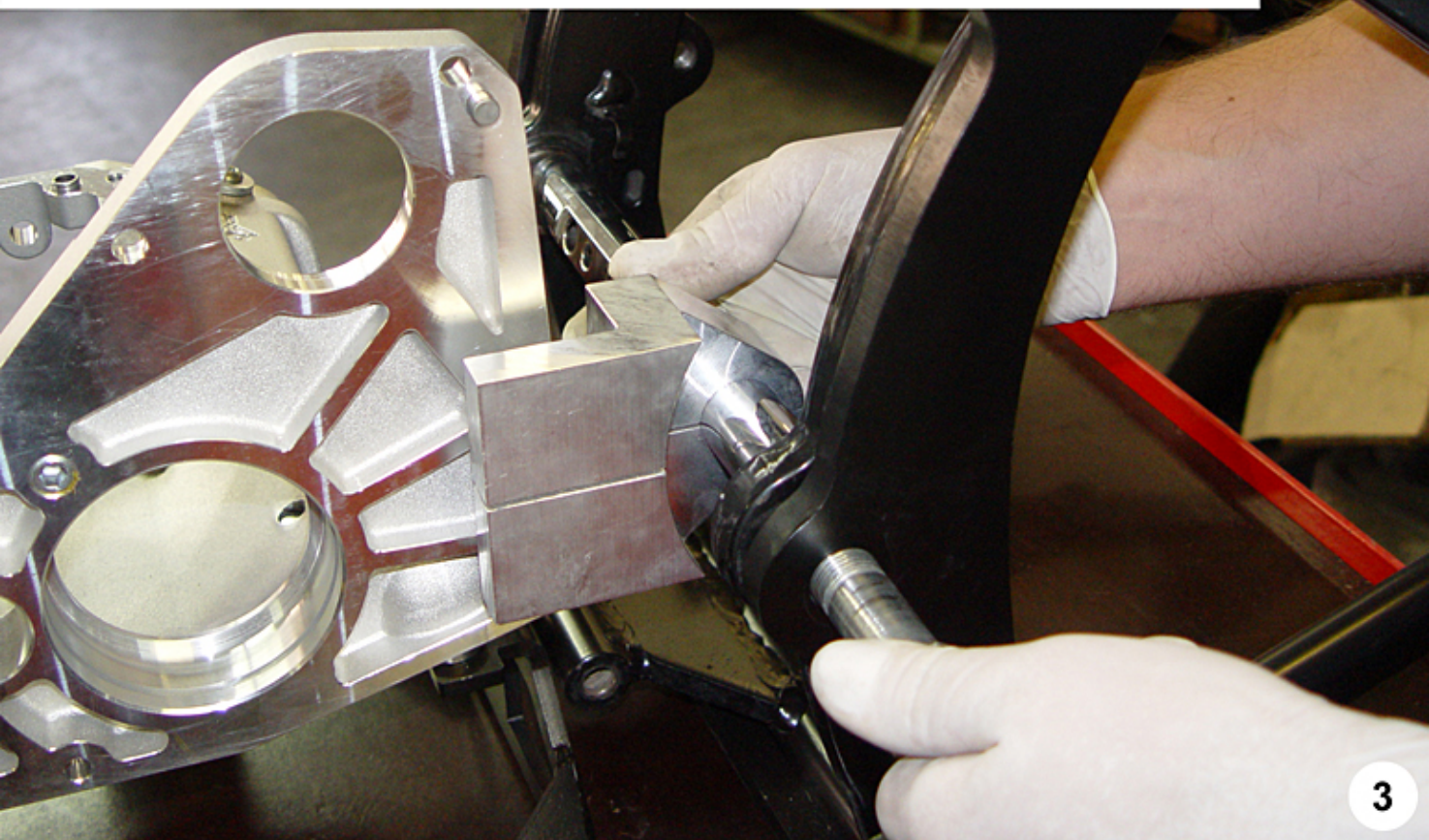
Ermitteln Sie die Mitte der beiden Gewinde im Getriebe. Um die optimale Einbauposition der TP zu gewährleisten, markieren Sie diese mit einem gut sichtbaren Stift.



Die TP mit der Schwingenachse einbauen. Die Schrauben der Schwingenachse mit 140Nm anziehen und die Klemmschraube der TP mit 30Nm.

WICHTIG:

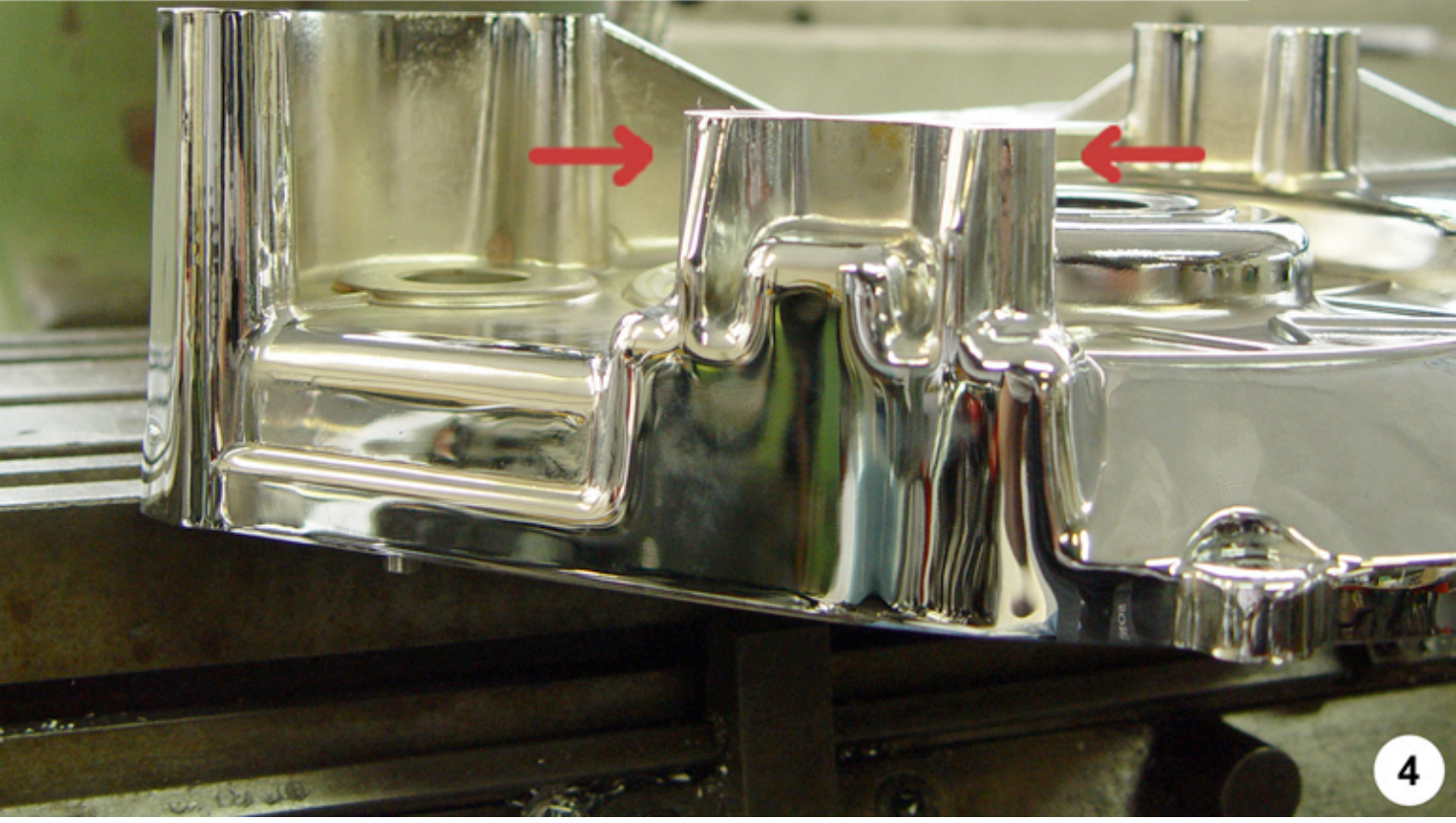
Die TP muß direkt am Getriebe anliegen. Achten Sie darauf das die Markierung am Getriebe durch den Spalt der TP sichtbar ist.



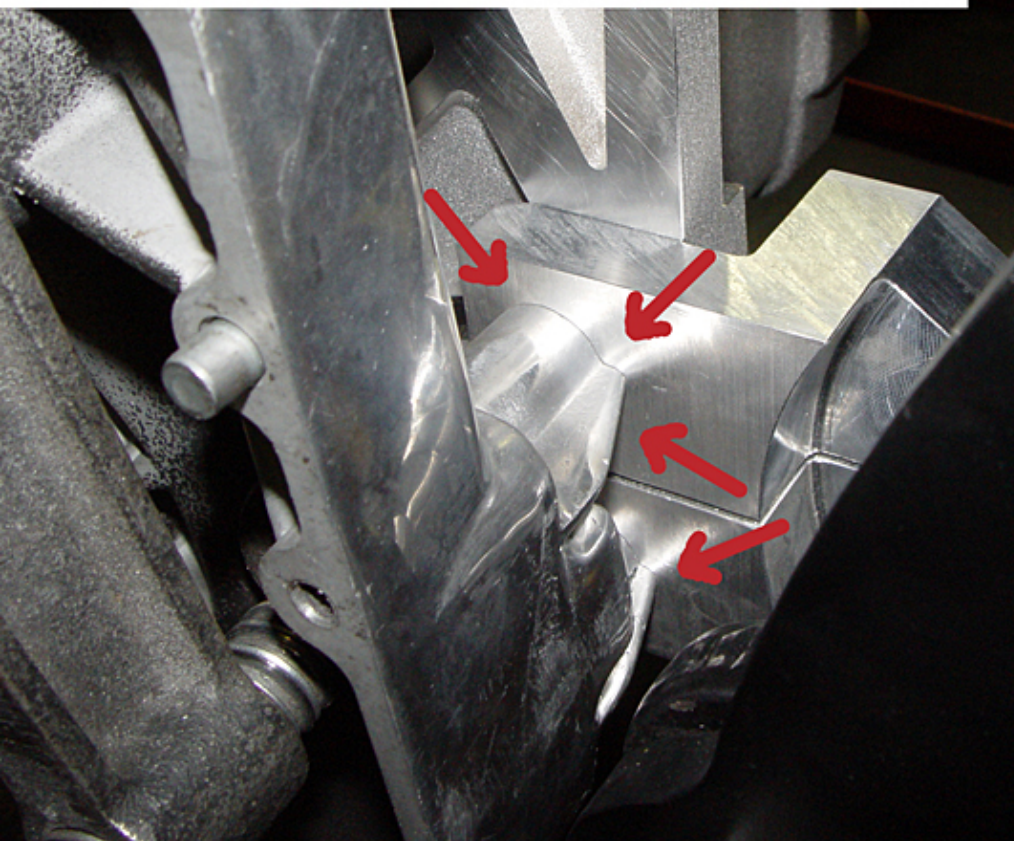
Die hintere Schraubenaufnahme am Innenprimärdeckel um die Stärke der TP abfräsen -15,00mm.
Die TP muß als "Sandwich" zwischen Innenprimär und Getriebe perfekt anliegen.
Bei Belt angetriebenen Modellen muß die hintere Aufnahme entsprechend der Konstruktion auch um -15,00mm abgefräst werden.

WICHTIG:

Niemals die TP verändern, der Innenprimär muß angepasst werden.



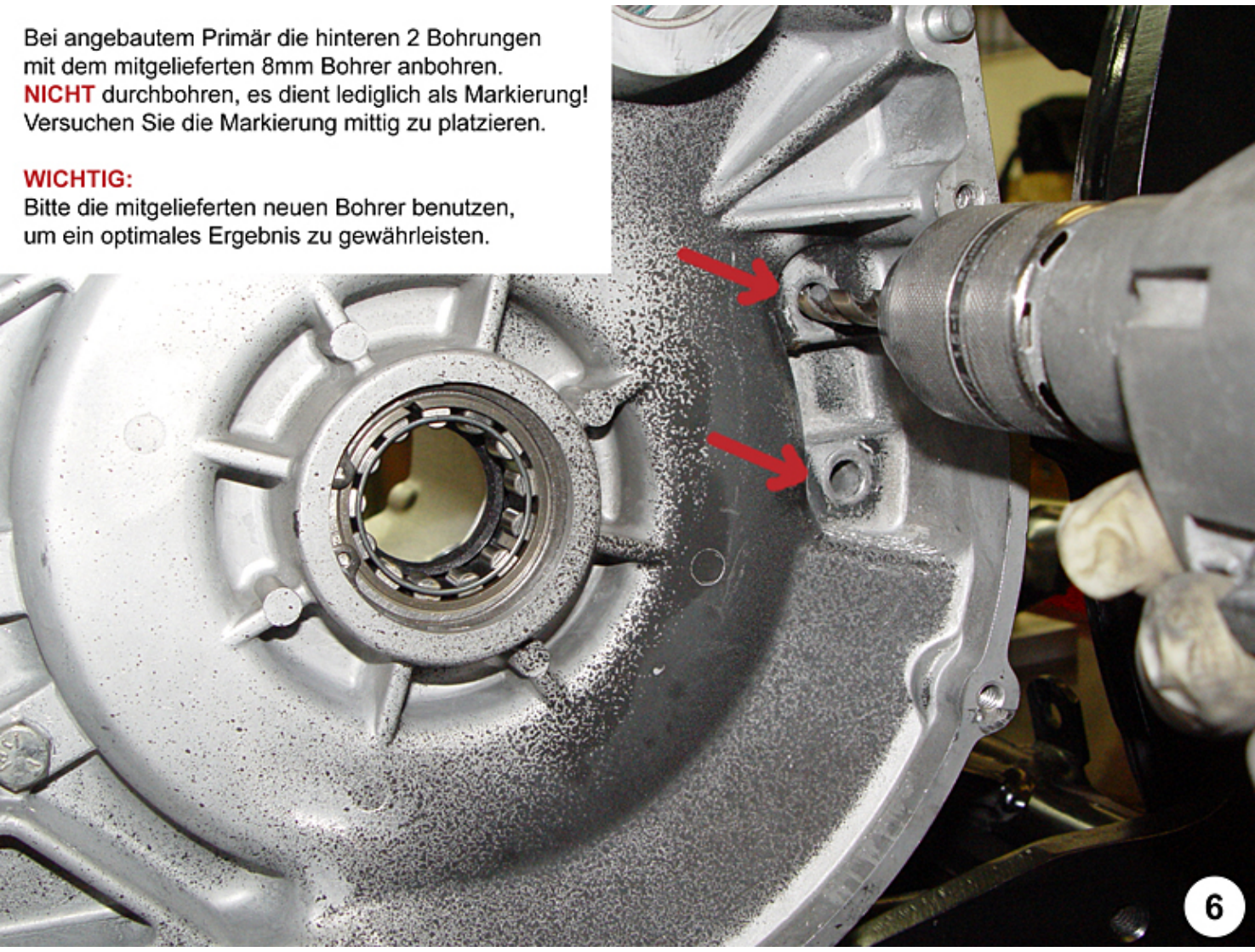
Befestigen Sie danach den Innenprimär am Getriebe und stellen Sie sicher das Dieser mit der abgefrästen Seite bündig an der TP anliegt.



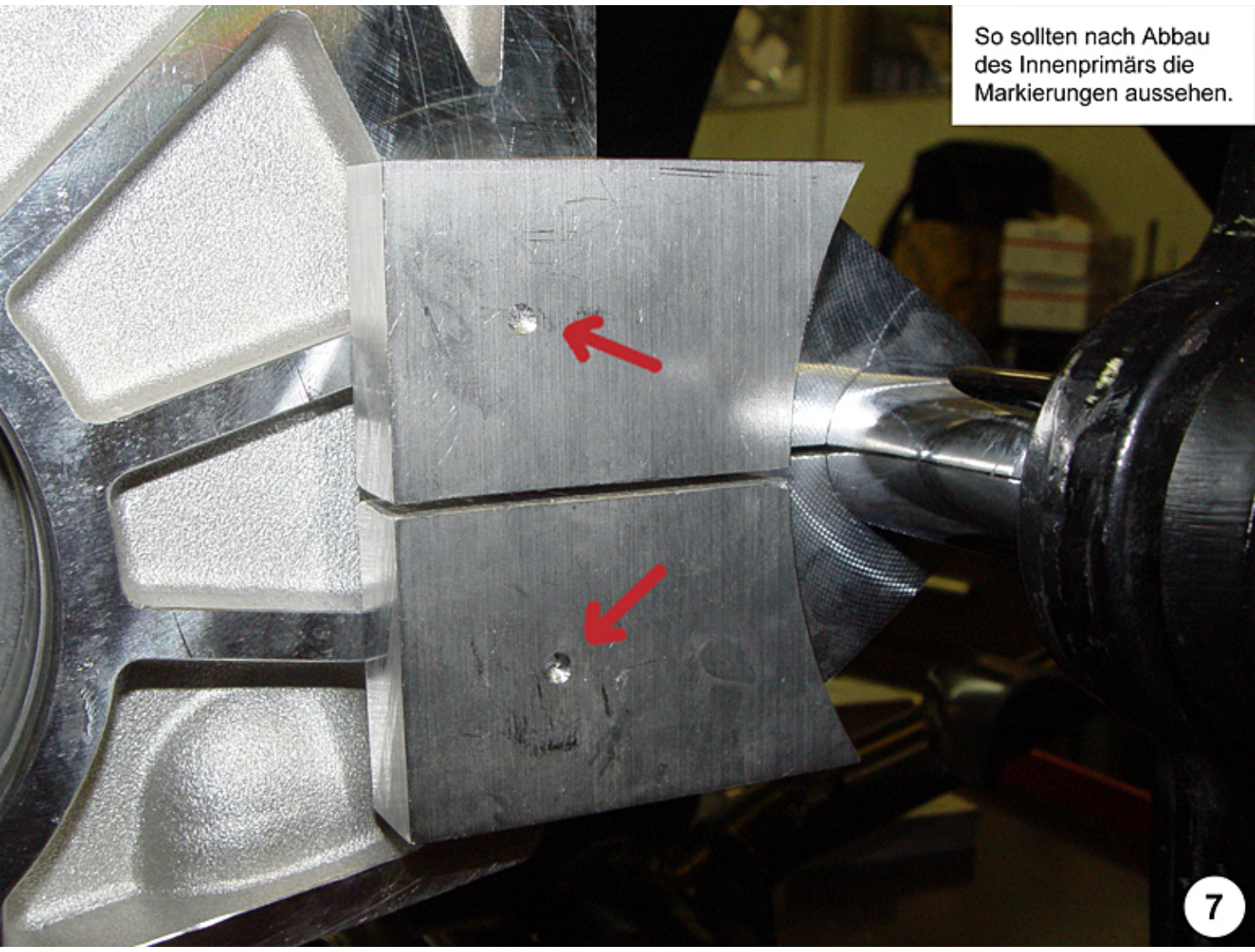
Bei angebautem Primär die hinteren 2 Bohrungen mit dem mitgelieferten 8mm Bohrer anbohren.
NICHT durchbohren, es dient lediglich als Markierung!
Versuchen Sie die Markierung mittig zu platzieren.

WICHTIG:

Bitte die mitgelieferten neuen Bohrer benutzen, um ein optimales Ergebnis zu gewährleisten.



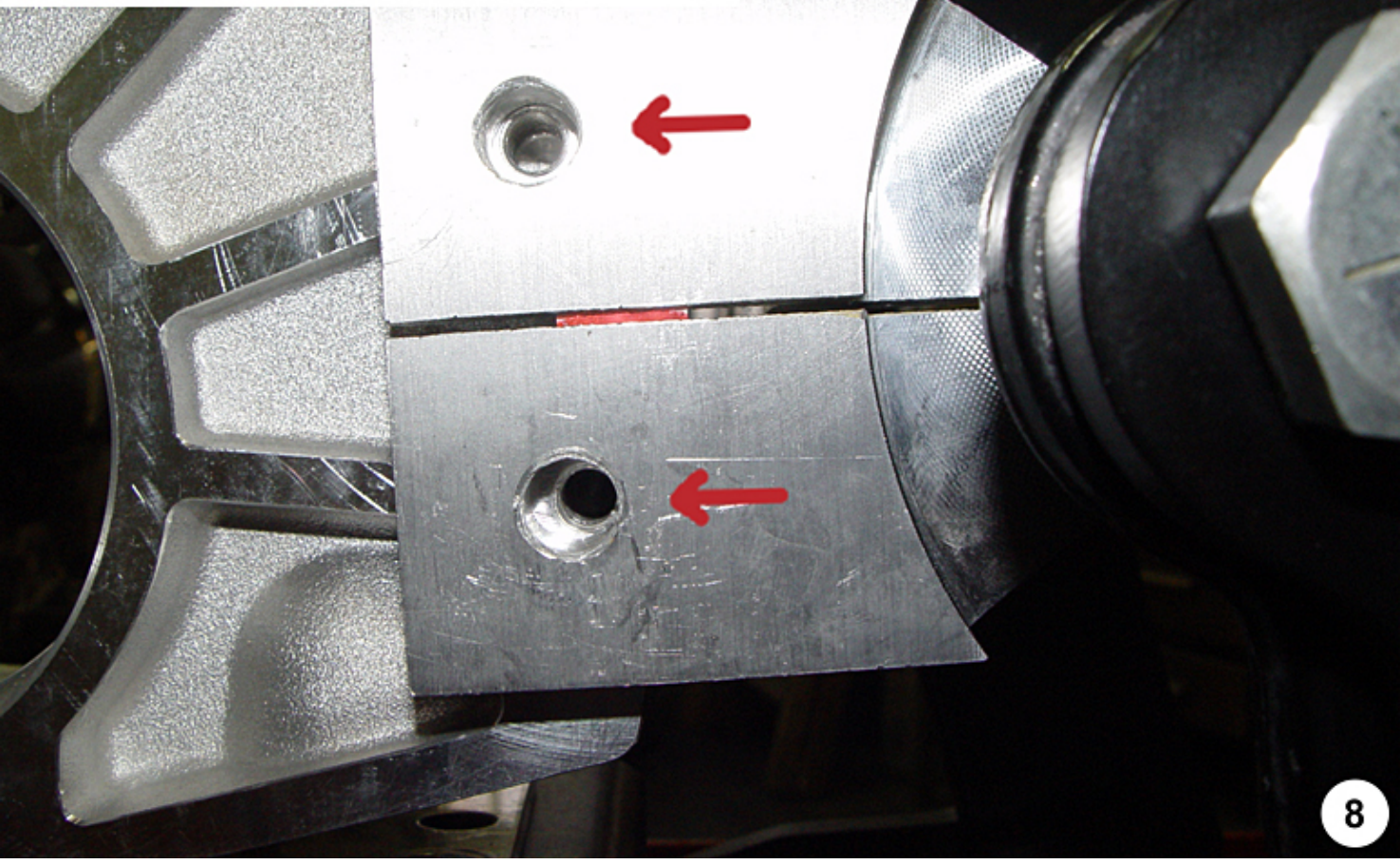
So sollten nach Abbau
des Innenprimärs die
Markierungen aussehen.

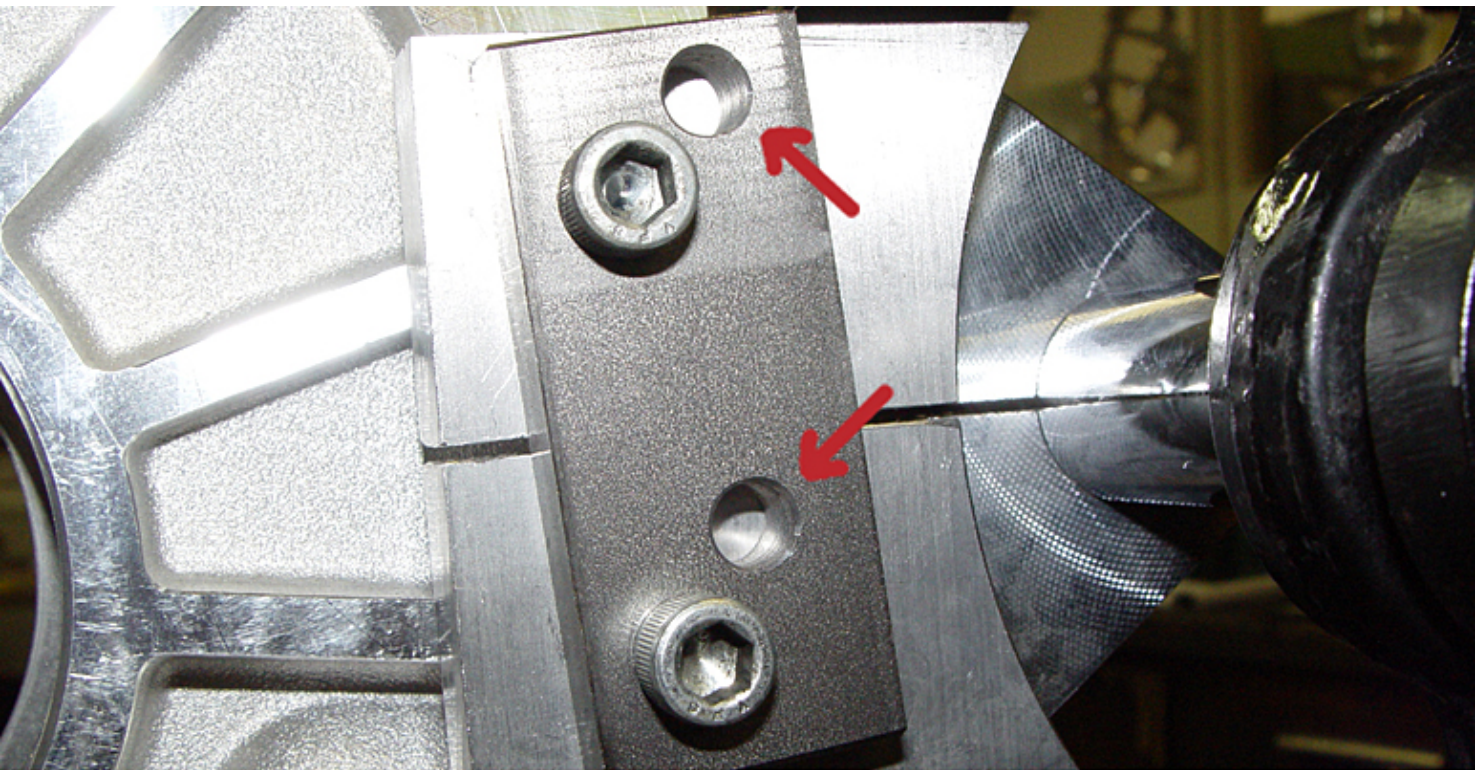


Mit dem mitgelieferten 10,5mm Bohrer die TP durchbohren.

WICHTIG:

Bitte beachten das die Gewinde im Getriebegehäuse nicht beschädigt werden.





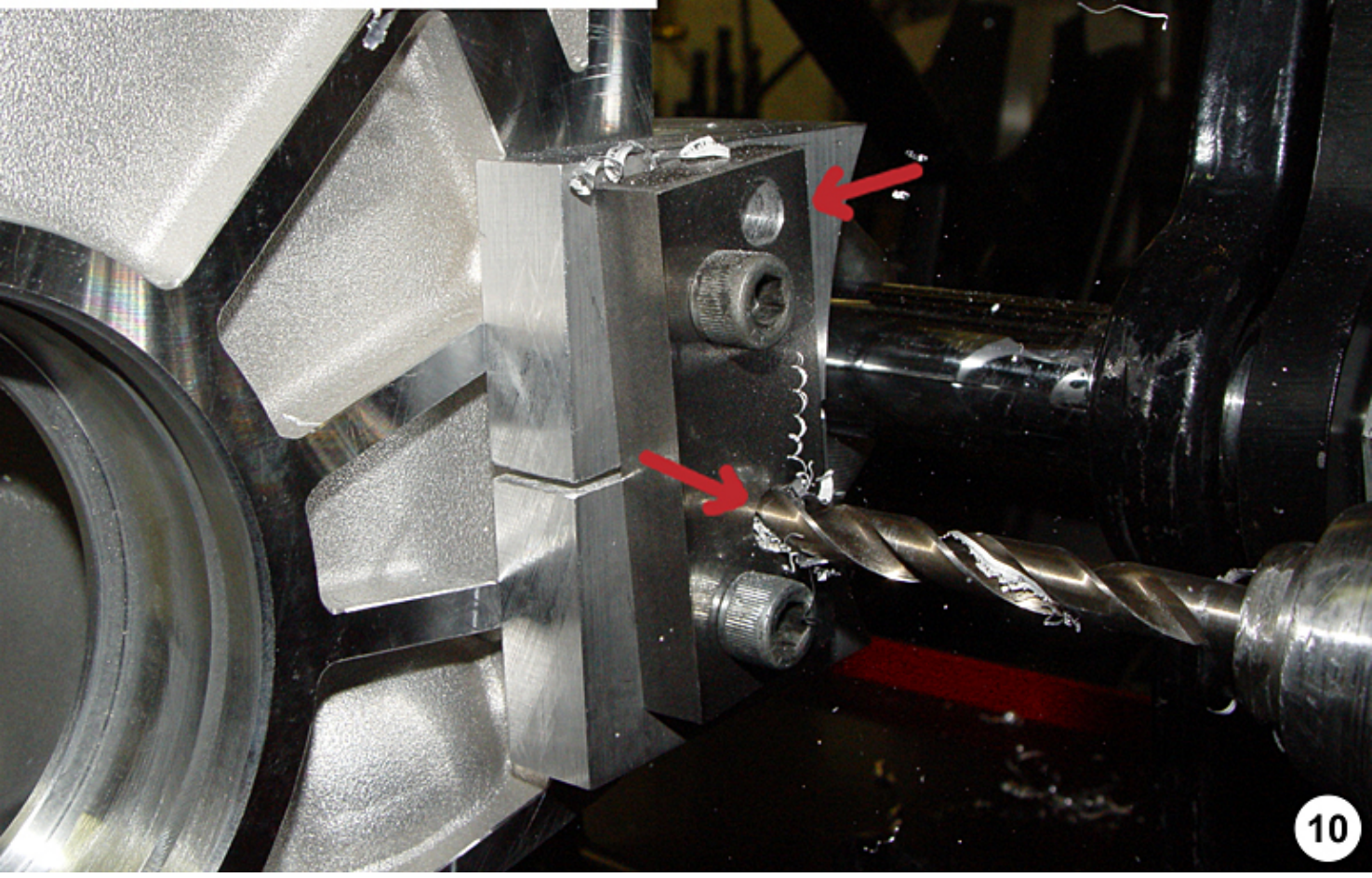
- 1- Lösen Sie die Klemmschraube der TP
- 2- Befestigen Sie mit den originalen Schrauben des Innenprimärs die Bohrschablone an der TP mit 10-15Nm.
- 3- Ziehen Sie die Klemmschraube der TP wieder mit 30Nm fest.
- 4- Die Schrauben an der Bohrschablone müssen jetzt mit 25Nm nachgezogen werden.

Somit ist sichergestellt das alles Spannungsfrei montiert ist.

Mit dem mitgelieferten 8mm Bohrer müssen nun in die freien Bohrungen der Bohrschablone durch die TP und das Getriebe die Löcher für die Passstifte gebohrt werden.

WICHTIG:

Die Bohrungen dürfen nicht tiefer als 38mm betragen.
Achten Sie darauf das **NICHT** durch das Getriebe-
gehäuse durchgebohrt wird.



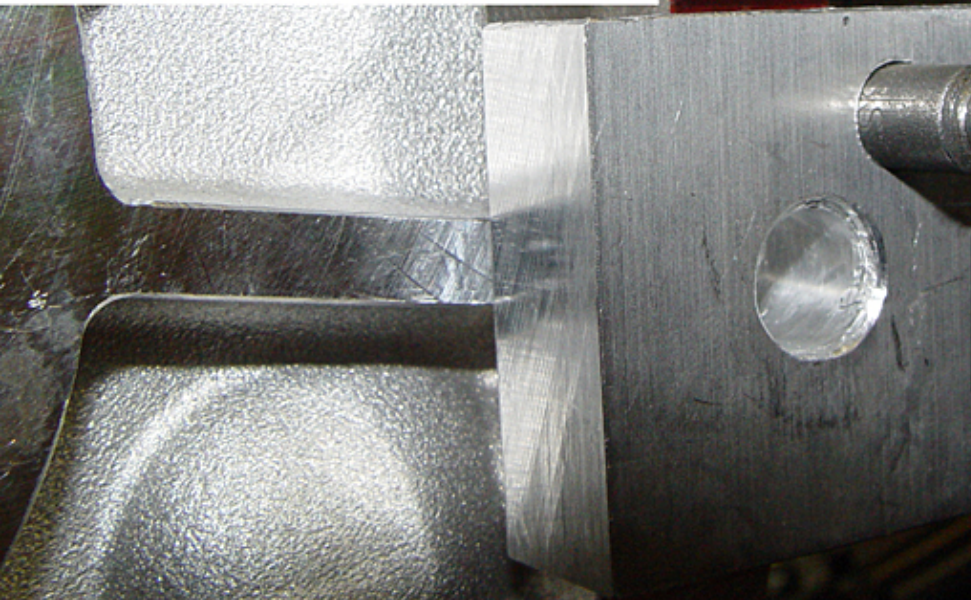
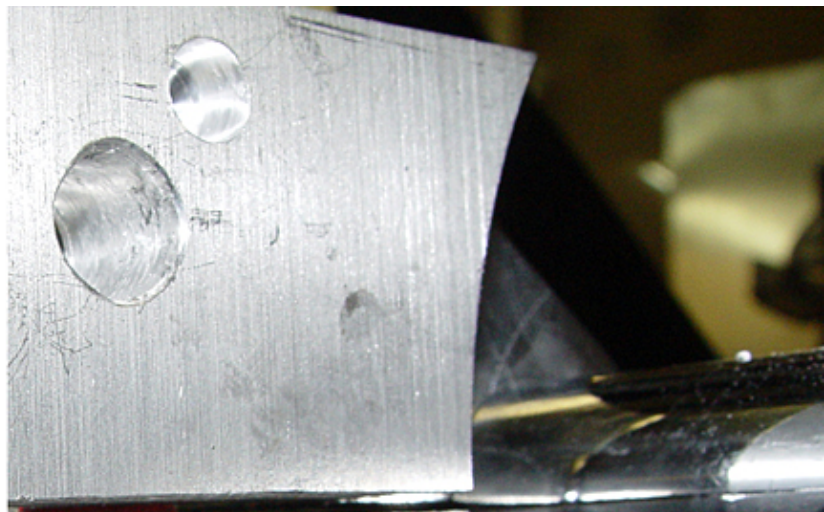
Achten Sie darauf das nach dem Bohren keine Alureste in den Bohrungen sind.
Mit einem Tropfen Schraubensicherung die Passtifte in die Bohrungen einführen.

Danach die Bohrschablone wieder entfernen.

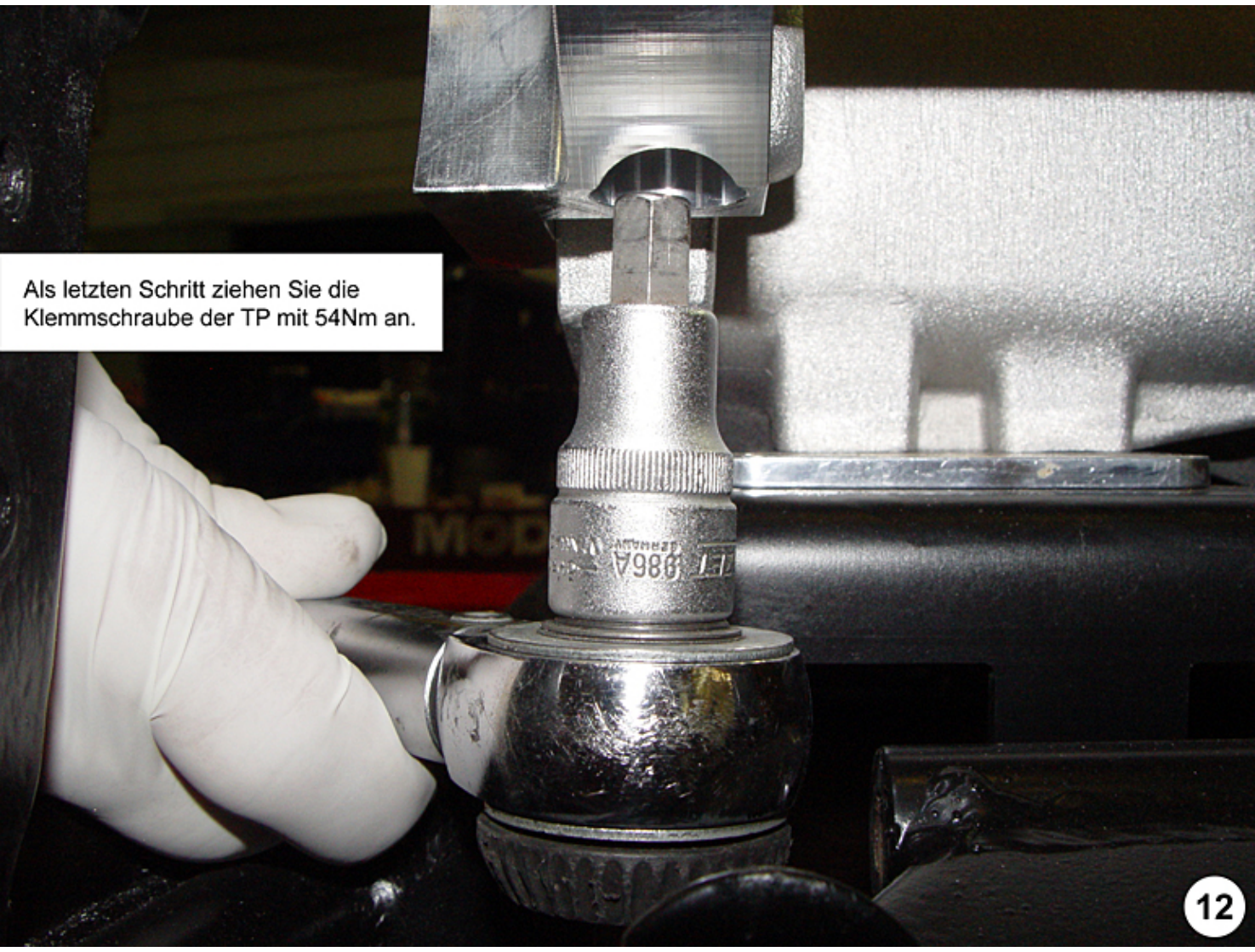
Jetzt können Sie den Innenprimär wieder nach den Herstellerangaben montieren.

WICHTIG:

Prüfen Sie nach dem Einbau des Innenprimärs die Freiräume zwischen TP und Schwinge, sowie zum Belt/Kette.



Der Passtift muß komplett in die TP eingeführt werden. Nicht wie hier herausragen lassen!



Als letzten Schritt ziehen Sie die Klemmschraube der TP mit 54Nm an.